

## KAI KURIE LIETUVOS SAKRALINĖS ARCHITEKTŪROS RAIDOS BRUOŽAI XX–XXI A.

Linas Krūgelis

*Vilniaus Gedimino technikos universitetas, Architektūros pagrindų ir teorijos katedra  
El. paštas Linnarri@yahoo.com*

**Anotacija.** Lietuvos sakralinės architektūros raida XX a. vyko fragmentiškai, patirdama ilgą sąstingio periodą. Okupacijos periodu dėl religinės minties persekiojimo naujų bažnyčių nebuvo statoma. Tai lėmė sunkų ir kartais chaotišką sakralinės architektūros atgimimą XX a. pabaigoje. Todėl šio straipsnio tikslas yra aprašyti kai kuriuos Lietuvos sakralinės architektūros bruožus minėtu laikotarpiu, pateikiant teigiamus ir neigiamus pavyzdžius, atskleisti skirtingų architektūrų indėlį formuojant lietuviškos sakralinės architektūros tradicijas.

**Reikšminiai žodžiai:** sakrali erdvė, bažnyčios, simboliai, šviesa, sakralinės architektūros tradicija.

### Įvadas

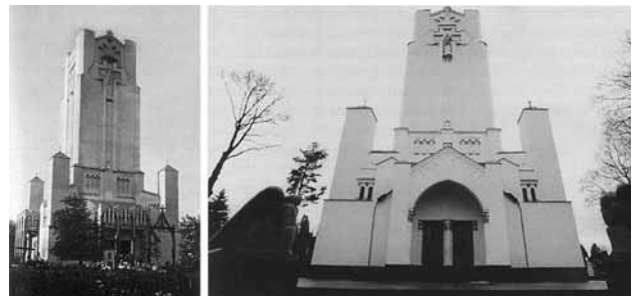
Permaisinga XX a. Lietuvos istorija paveikė daugybę visuomeninio gyvenimo sričių ir darė joms įtaką. Sovietinė okupacija sutrukdė įvairiems vakarietiškiems menams ir ideologijoms išsivirti šalyje. Tai ypač paveikė sakralinę architektūrą, kuri okupacijos laikotarpiu dėl religinės minties persekiojimo neprogresavo, o architektai net nebuvo ruošiami projektuoti kulto statinius. Menotyrininkai, nagrinėdami sakralinę architektūrą, šį laikotarpį dažnai vadina „išbrauktisiais dešimtmečiais“. Todėl kalbant apie sakralinės architektūros raidos bruožus Lietuvoje XX a. išskirtini du principiniai laikotarpiai: nepriklausomos Lietuvos 1918–1940 m. laikotarpis ir laikotarpis nuo 1990 m. – atgavus nepriklausomybę. Abiejų laikotarpių pradžioje pastebimi proveržiai sakralinės architektūros raidoje. Būtent šiuos du laikotarpius tikslinga plačiau išnagrinėti.

### Lietuvos sakralinė architektūra XX a. pirmoje pusėje

Lietuvos šiuolaikinės sakralinės architektūros teorinis nagrinėjimas nebūtų visavertis ir išsamus, jei neaptartume jos istorinių ištakų, siekiančių XX a. pradžią, dariusių nemažą įtaką visai praėjusio amžiaus architektūros raidai. Būtent šiuo laikotarpiu Lietuvoje kūrė architektas ir skulptorius Antanas Vivulskis. Šiuo metu žinomi keturi Vivulskio architektūriniai kūriniai: Šiluvos koplyčia (projekt. 1903–1906 m.; stat. 1912–1924 m.), Krokuvos Švč. Jėzaus Širdies bažnyčios konkursinis projektas (1905 m.), Morskio Oka koplyčios projekto du variantai (1907 m. ir 1911 m.) ir nebaigta statyti Švč. Jėzaus Širdies bažnyčia

Vilniuje (1907–1915 m.). Papilio bažnyčios projektas niekur nebuvo skelbtas ir tikriausiai neišlikęs (Lukšionytė-Tolvaišienė 2002: 86).

Žinomiausias A. Vivulskio suprojektuotas pastatas – Šiluvos koplyčia (1, 2 pav.). Koplyčios tūrinėje kompozicijoje architektas perteikė obeliskinio motyvą, kuris siaurėja kildamas į viršų, o apačioje remiasi į masyvų pagrindą. A. Vivulskis siekė „sukurti koplyčią „žemaitiška dvasia“. Kurdamas šią koplyčią, architektas savo vizijas perteikdavo iš molio lipdytais modeliais, tai tuo metu tarp architektų buvo neįprasta naujovė. Žinoma, čia A. Vivulskiui pasitaravo jo, kaip skulptoriaus, patirtis. Šiluvos koplyčia buvo suprojektuota ir pastatyta su dekoratyviais mediniais priangiais, kurie 1959 m. buvo pakeisti mūriniais ir taip suardė originalią kontrastingų medžiagų dermės idėją (Lukšionytė-Tolvaišienė 2002: 86). Beje, Vivulskis vienas pirmųjų architektų Lietuvoje, kuris kryžiaus motyvą naudojo kaip fasado architektūrinę detalę.



**1, 2 pav.** Šiluvos koplyčios pagrindinis fasadas prieš rekonstrukciją (kairėje) ir po rekonstrukcijos

**Figs. 1-2.** The main facade of Šiluva Chapel before reconstruction (on the left) and after it

Tarp labiausiai nusipelnusių XX a. Lietuvos architektų buvo Vytautas Landsbergis-Žemkalnis. Didžioji jo kūrybos dalis yra sutelkta Kaune. „Vytautas Žemkalnis buvo pirmasis Lietuvos architektas, baigęs architektūros studijas Europoje, Romoje. Nepriklausomos Lietuvos metais pagal Vytauto Žemkalnio projektus pastatytos ligoninės Panevėžyje, Šiauliuose, Kauno kultūros rūmai, gimnazijos Biržuose ir Panevėžyje“ (Vikipedijos naudotojai 2009). Taip pat suprojektavo keletą bažnyčių: Eucharistinio Išganytojo bažnyčią Kybartuose (3 pav.); Švč. Jėzaus Širdies bažnyčią Mažeikiuose 1935 m. (4 pav.) ir Šakių Šv. Jono Krikštytojo bažnyčią 1936 m. Šio architekto kūriniai pasižymėjo savita stilistika ir tuo pat metu prisidėjo prie lietuviškosios architektūros identiteto formavimo tarpukariu. Jo projektuotus pastatus buvo galima pažinti iš dažnai pasikartojančio eksterjero skaidymo vertikaliais elementais, fasadų disciplinuotumo ir saikingo manieringumo.



**3 pav.** Kybartų bažnyčia, pastatyta 1928 m., arch. V. Žemkalnis  
**Fig. 3.** The church in Kybartai (arch. V. Žemkalnis, 1928)

Viena išpūdingiausių šventovių Lietuvoje ir neatsiejamas Kauno miesto tapatumo simbolis – Paminklinė Prisikėlimo bažnyčia (1934 m., 2005 m.) (5 pav.), kurią suprojektavo latvių kilmės architektas Karolis Reisonas. „1922 metų pradžioje profesorius Pranas Bučys pirmasis pasiūlė: Nepriklausomybės atgavimo paminklas turėtų būti tam tikslui pastatytas bažnyčios pastatas“ (Urbšytė-Vilkienė 2005: 83).



**4 pav.** Švč. Jėzaus Širdies bažnyčia, arch. V. Žemkalnis  
**Fig. 4.** The Church of St Jesus' Heart in Mažeikiai (arch. V. Žemkalnis, 1935)



**5 pav.** Paminklinė Prisikėlimo bažnyčia (arch. K. Reisonas; atstatymo projektą rengė A. Sprindys). Kaunas, 1934–2005 m.  
**Fig. 5.** The memorial Church of the Resurrection (arch. K. Reisonas, A. Sprindys). Kaunas. 1934 – 2005

Bažnyčiai projektuoti pasirinktas trečią vietą laimėjęs architektas Karolis Reisonas. Jo suprojektuotos bažnyčios erdvė trinarė, bazilikinė. Architektūra monumentalė, lakoniška, moderni – toks stilius 3, 4 dešimtmečiais plačiai išvyravo didžiuosiuose Lietuvos miestuose (Urbšytė-Vilkienė 2005: 86). Deja, statybų užbaigti nespėta dėl prasidėjusio karo, o sovietai šioje bažnyčioje įkūrė radijo gamyklą. 1988 m. imta reikalauti bažnyčią grąžinti tikintiesiems, o 1989 m. įregistruoti Šventovės atstatymo tarybos įstatai. Bažnyčios atstatymo projektą rengė architektas Algimantas Sprindys. Atstatant buvo atlikta keletas pakeitimų, atsisakyta altorių šoninėse navose, paliktas tik centrinis altorius. Kairėje centrinio altoriaus pusėje supro-

jektuota tabernakulio koplyčia, dešinėje – baptisterija. Bažnyčios pusrūsyje numatyta įrengti kolumbariumą, salę tikinčiųjų sambūriams, bendravimui, drabužinę, ūkinę dalį, kitas sanitarines patalpas.

Atstatant Paminklinę Prisikėlimo bažnyčią, buvo gražintas pirmykštis jos pavidalas, kurį ir buvo numatęs architektas Karolis Reisonas, o padaryti pakeitimai „su projektuoti jaučiant erdvių santykį ir jų poveikį žmogui, jautriai derinant apdailines medžiagas“ (Urbšytė-Vilkienė 2005: 87). Šiandien ši bažnyčia yra ne tik neatsiejama Kauno panoramos dalis, bet ir ryškus permainingos istorijos bei lietuviško atkanklumo simbolis.

Ankstyvasis modernizmas Lietuvos bažnyčių architektūroje pasireiškė savitu pavidalu, jam būdingi gerokai konservatyvesni siluetai, tvarkingos ir statiškos tūrių kompozicijos naudojimas, populiarus vertikalių fasado skaidymo elementų naudojimas siekiant suteikti tūriams grakštumo. Tačiau tai labiausiai atsispindėjo laikinosios sostinės architektūroje, o likusioje Lietuvoje daugiausia vyravo eklektinė arba medinė, kaimiška bažnyčių architektūra. Europos Vakaruose tuo metu tikrą perversmą sukėlė prancūzo Le Korbiuzje ir jo amžininkų kūryba, kurios atgarsiai dėl vėliau prasidėjusių karų Lietuvos bažnyčių architektūros taip ir nepaveikė.

### **Sakralinė architektūra nepriklausomoje Lietuvoje – XX a. pab.–XXI a. pradžia**

Po Antrojo pasaulinio karo okupuotoje Lietuvoje prasidėjo sudėtingas laikotarpis, lėmęs religinės minties persekiojimą ir nutraukęs kulto pastatų kūrimo tradiciją. Sovietinė valdžia, siekdama palaužti kultūrinį ir intelektualinį tautos branduolį, dalį dvasininkų ištremė į Sibiro lagerius, kai kurios bažnyčios buvo nacionalizuotos ir jose įkurdintos gamyklos, sandėliai ir kt. Vienas iš tokių pavyzdžių praeitame skyriuje paminėta Kauno Paminklinė Prisikėlimo bažnyčia. Naujų bažnyčių praktiškai nebuvo statoma, todėl penkis dešimtmečius trukusi okupacija lėmė tam tikrą patirties ir tradicijų vakuumą, su kurio padariniais susidūrė XX a. pabaigoje atsikuriančios Lietuvos architektai.

XX a. pabaiga žymi ne tik Lietuvos valstybingumo atkūrimą, bet ir giluminius valstybės socialinius ir kultūrinius pokyčius. Kaip ir tarpukario laikotarpiu, čia ėmė pulsuoti naujos kūrybinės iniciatyvos. Lietuvos architektūros tipologijoje vėl atgijo sakralinės architektūros problematika: bažnyčių projektai tarsi iš „gausybės rago“ pasipylė po visą šalį ir imta juos įgyvendinti. Deja, platūs ir nepamatuoti užmojai bei nevaldomas maksimalizmas paliko savo randus. Apie klaidas projektuojant bažnyčias

yra rašęs A. Mačiulis: „Lietuvoje šiuolaikinių bažnyčių architektūros formalioji prasmė kartais nustelbia simboliinę. Pastatyta nemaža naujų bažnyčių, kurių formos sunikiai „skaitomos“, jų dvasinę paskirtį įmanoma suvokti tik iš kryžiaus ženkle pastato fasade, vidinės erdvės neturi būtinos darnos, kuri reikalinga giliai išgyvenant religinį jausmą. Tačiau dalis architektų perprato tradicines sakralinių pastatų formas ir jų struktūrą, naujai suvokė universalias simbolines sakralinės architektūros reikšmes“ (Mačiulis 2002: 107).

Charakterizuojant šį laikotarpį, pravartu paminėti tiek gerus, tiek ir ne tokius sėkmingus naujosios sakralinės architektūros pavyzdžius. Negatyvius rezultatus lėmė daug priežasčių, svarbiausia tai, kad anuomet nebūta architektų, kurie turėtų patirties kuriant kulto pastatus. Be to, veikė daug socialinių, ekonominių bei kultūrinių veiksnių. Kadangi trūko lėšų, kai kurios bažnyčios būdavo įkurdinamos tam nepritaikytuose pastatuose, o statant naujas bažnyčias ne visi architektai įvertindavo tradicijų, religinės simbolikos ir vietovės konteksto svarbą. Todėl perdėti lūkesčiai bei ambicijos dažnai virsdavo gigantiškais statiniais, užkraunančiais statybų našta net ir nedidelėms religinėms bendruomenėms. Tai iliustruoja keletas pavyzdžių: Pagėgių Šv. Kryžiaus bažnyčia (arch.: V. Kuliešius, G. Narkevičius, 1993 m. (6 pav.)), Šiaulių Švč. Mergelės Marijos Nekalto Prasidėjimo bažnyčia (laikina įrengta buvusiuose kultūros rūmuose (7 pav.)), Lietuvos Kankinių bažnyčia Domeikavoje (arch.: K. Pempė, R. Mulokas, K. Kisielius, A. Asauskas ir G. Ramunis, 1993–2006 m. (8 pav.)), Kauno Gerojo Ganytojo parapijos bažnyčia (arch.: A. Kučas ir M. Preissas, 1999 m. (9 pav.)) ir daugybė kitų.



**6 pav.** Šv. Kryžiaus bažnyčia (arch.: V. Kuliešius, G. Narkevičius). Pagėgiai, 1993 m.

**Fig. 6.** The Church of St Cross (arch.: V. Kuliešius, G. Narkevičius). Pagėgiai, 1993



**7 pav.** Švč. Mergelės Marijos Nekalto Prasidėjimo bažnyčia (laikiniai įrengta buvusiuose kultūros rūmuose). Šiauliai

**Fig. 7.** The Church of Blessed Virgin Mary. Šiauliai



**8 pav.** Lietuvos Kankinių bažnyčia (arch.: K. Pempė, R. Mulokas, K. Kisielius, A. Asauskas ir G. Ramunis). Domeikava, 1993–2006 m.

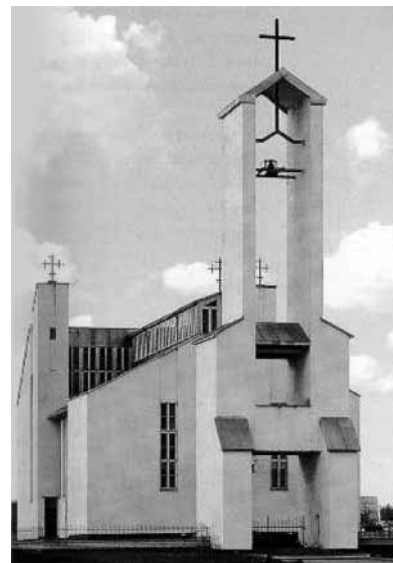
**Fig. 8.** The Church of Lithuanian Sufferers (arch.: K. Pempė, R. Mulokas, K. Kisielius, A. Asauskas and G. Ramunis). Domeikava. 1993–2006



**9 pav.** Gerojo Ganytojo parapijos bažnyčia (arch.: A. Kučas ir M. Preisas). Kaunas, 1999 m.

**Fig. 9.** The Church of the Kind Shepherd (arch.: A. Kučas and M. Preisas). Kaunas. 1999

Sakralinių pastatų keliamus kūrybinius iššūkius sėkmingai sprendė architektas Gediminas Baravykas. Jo kūryboje, greta visuomeninės paskirties statinių, urbanistinių kompleksų, viešųjų erdvių bei paminklų projektavimo, savo vietą rado ir sakralinės paskirties pastatai. Gediminas Baravykas suprojektavo dvi bažnyčias: Varėnos Šv. Mykolo arkangelo bažnyčią (10 pav.), pastatytą 1994 m. (arch.: G. Baravykas, B. Bakaitis. Skulptūros: M. Paulauskas. Tekstilė: J. Strigūnaitė-Paulauskienė), ir Palaimintojo Jurgio Matulaičio bažnyčią Vilniuje (11 pav.), pastatytą 1996 m. (arch.: G. Baravykas, G. Aperavičius, V. Balčiūnas, R. Krištapavičius. Konstruktoriai: Č. Gerliakas, V. Milvydas, A. Snuviškis).



**10 pav.** Šv. Mykolo arkangelo bažnyčia (arch.: G. Baravykas, B. Bakaitis. Skulptūros: M. Paulauskas. Tekstilė: J. Strigūnaitė-Paulauskienė). Varėna, 1994 m.

**Fig. 10.** The Church of St Michael Archangel (arch.: G. Baravykas, B. Bakaitis; sculptor: M. Paulauskas; textile: J. Strigunaitė-Paulauskienė). Varėna. 1994

Varėnos bažnyčia pastatyta anksčiau čia stovėjusios ir karo metu sudegusios senosios bažnyčios vietoje. Šio pastato architektūra atspindi praeities kaimo bažnyčių tradicijas: tūrinė kompozicija ir meninė išraiška yra artima tradicinėms senosioms provincijos bažnyčioms, turi sąsajų su mažosios kaimo architektūros formomis. Šią bažnyčią galima laikyti Baravyko kūryboje retu regionalistinės architektūros pavyzdžiu (Buivydas 2000: 46). Palaimintojo Jurgio Matulaičio bažnyčia Vilniuje pasižymi įdomia tradicinių bažnyčios elementų traktuote: siauriniame fasade architektai suprojektavo 7 kontraforsus, pereinančius į arkbutanus, žyminčius ne tik sąsajas su Vilniaus gotika, bet ir efektingai kuriančius šešėlių žaismą šviečiant saulei iš rytų ir vakarų. Šiuos konstrukcinius bei kompozicinius elementus galima laikyti įdo-

mia ir vertinga naujove šiuolaikinėje sakralinėje architektūroje, sukuriančia tęstinumo ryšį su senųjų epochų architektūra. Taip pat ir natūralios šviesos patekimas į pastato vidų suteikia erdvei įmantrumo.



**11 pav.** Palaimintojo Jurgio Matulaičio bažnyčia (arch.: G. Baravykas, G. Aperavičius, V. Balčiūnas, R. Krištapavičius. Konstruktoriai: Č. Gerliakas, V. Milvydas, A. Snuviškis). Vinius, 1996 m.

**Fig. 11.** The Church of Blessed Jurgis Matulaitis, (arch.: G. Baravykas, G. Aperavičius, V. Balčiūnas, R. Kristapavičius; constructors: C. Gerliakas, V. Milvydas, A. Snuvickis), Vinius. 1996

Tarp vertingiausių Lietuvos šiuolaikinės sakralinės architektūros pavyzdžių galima paminėti ir Respublikinės Santariškių ligoninės koplyčią (arch.: K. Pempė, A. Pliučas, 2001 m. (12 pav.)). Čia autoriai varijuodami nepretenzingų formų, lakoniškų architektūrinių ženklų temas pasiekė, kad tiek tūrinė koplyčios plastika, tiek fasadų grafikos modeliuotė tapo neatskiriama, organiška esamo konteksto dalimi. Eksterjero raiškos subtilumą, precizišką architektų požiūrį į nuoseklų ir kompleksinę situacijos humanizavimą pabrėžia



**12 pav.** Santariškių klinikų Dievo gailestingumo koplyčia (arch.: K. Pempė, A. Pliučas). Vilnius, 2001 m.

**Fig. 12.** The Chapel of the God's Compassion in Santariškės Clininc (arch.: K. Pempė, A. Pliučas). Vilnius. 2001

aiškūs, lakoniški, tauriai paprasti sprendimai (Lagunovičius 2002: 32). Tiesa, fasadinės metalo apdailos pasirinkimu būtų galima suabejoti, vargu ar ši medžiaga turi ryšį su bažnytinės architektūros tradicijomis arba su supančiu kontekstu, greičiau tai bandymas paprastomis priemonėmis sukurti vientisos geometrinės figūros pavidalą.

Ypatingu jautrumu aplinkai ir humaniškumu spinduliuojanti Marijos Krikščionių Globėjos bažnyčia Nidoje (arch.: A. Zaviša, R. Krištapavičius. Konstruktorius: T. Tubis, 2002 m. (13 pav.)) yra vienas ryškiausių Lietuvos šiuolaikinės sakralinės architektūros perlų. Priešingai nei prieš tai aptartas pavyzdys, ši bažnyčia pasižymi vietinės architektūros tradicijų tęstinumu ir subtilia jų interpretacija. Bažnyčios architektūra – unikali, turinti ryškių, nors anaipol netiesmukų, regionališkumo užuominų. Nendrėmis dengtas stogas, medinė apdaila bei išorės siluetas tiesiog alsuoja pamario kraštui būdingos senosios architektūros dvasia (Buivydas 2002: 96). Reikšmingiausiais šios šventovės bruožais galime laikyti saikingą ir subtilų senųjų religinių ir pamario krašto simbolių kodavimą, tradicinių medžiagų pritaikymą šiuolaikiniu pavidalu ir, be abejonės, architektūros jautrumą aplinkos atžvilgiu.



**13 pav.** Marijos Krikščionių Globėjos bažnyčia (arch.: A. Zaviša, R. Krištapavičius. Konstruktorius: T. Tubis). Nida, 2002 m.

**Fig. 13.** The Church of Maria, the Guardian of Christians (arch.: Algimantas Zaviša, Ričardas Kristapavičius; constructor: Tautvydas Tubis). Nida. 2002

Regionalistinio pobūdžio sakralinė architektūra nėra dažnai sutinkama Lietuvoje. XXI a. Lietuvos architektus dažniau įkvepia iš Vakarų Europos plintančios tendenci-

jos. Tai ypač pastebima pastarųjų metų konkursiniuose projektuose. Naujausi įgyvendinti kulto pastatai taip pat turi užuominų į vakarietišką stilišką. Vienu iš tokių pavyzdžių galima įvardinti Pabradės miestelio Švč. Mergelės Marijos, Šeimų karalienės bažnyčią (14 pav.) ir parapijos namų kompleksą. Bažnyčios architektūrinėje stilstikoje galima išvystyti sąsają su Richard'o Meier'io suprojektuota bažnyčia Romoje (angl. *The Jubilee Church*). Projekto autoriai – architektai: M. Šaliamoras, J. Balkevičius, A. Burba. Konstruktorius: Viktoras Ražaitis. Šios šventovės architektūra akivaizdžiai išreiškia šiuolaikišką kūrėjų požiūrį į tokių statinių kūrimą. Grakštus, laivą šiek tiek primenantis bažnyčios tūris drąsiai stiebiasi tarp miesto pastatų, o balti, švarūs fasadai suteikia miestovaizdžiui naujo skambesio. „Norėdami akcentuoti miestelio centrą, pabrėžti pagrindinę vizualinę ašį ir mastelį, projektuotojai <...> siekė perteikti tradicinio mažo lietuviško miestelio ir bažnyčios sąsają“ (Bugenis 2008: 23). Pabradės bažnyčia įsimintina savo formos ir erdvės žaismu, mastelių derme miesto atžvilgiu. Urbanistinių principų išmanymas ir suvaldymas autoriams leido sukurti bažnyčią kaip miestelio kompozicinį ir estetinį akcentą.



**14 pav.** Švenčiausios Mergelės Marijos, Šeimų karalienės bažnyčia (arch.: M. Šaliamoras, J. Balkevičius, A. Burba. Konstruktorius: V. Ražaitis). Pabradė, 2007 m.

**Fig. 14.** The Church of Blessed Virgin Mary, the Queen of Families (arch.: Marius Šaliamoras, Jūras Balkevičius, Artūras Burba; constructor: Viktoras Ražaitis.). Pabradė. 2007

Pastarieji du dešimtmečiai Lietuvoje buvo turtingi naujų bažnyčių, nepaminėtos liko: Utenos Dievo Apvaiz-

dos bažnyčia (arch.: R. Krištapavičius, M. Jamantas. Konstruktorius: A. Vaškevičius), Jono Bosko bažnyčia, Vilnius, Lazdynai (arch.: V. E. Čekanauskas, V. Gerliakas), Švč. M. Marijos Krikščionių pagalbos bažnyčia, Alytus (arch. K. Pempė), Elektrėnų Švč. Mergelės Marijos, Kankinių Karalienės bažnyčia (arch. H. Šilgalis), Ignalinos Švč. Mergelės Marijos Gimimo bažnyčia (arch. R. Krištapavičius), Aleksoto Šv. Kazimiero bažnyčia Kaune (arch. A. Kančas) ir daug kitų įdomių bei vertingų kūrinių. Pažymėtina tai, kad šiuolaikinė Lietuvos sakralinė architektūra, išgyvenusi maksimalizmo pasireiškusią „paauglystę“, suformavo kertinius tapatumo bruožus, galbūt dalį savybių perimdama iš vakarietišku analogų. Pozityviai nuteikia ir kur kas rafinuotesnis religinių simbolių naudojimas naujų bažnyčių architektūroje.

## Išvados

1. XX a. pradžioje, kartu su nepriklausomybės paskelbimu, įvyksta Lietuvos sakralinės architektūros raidos atgimimas, lėmęs savito stiliaus formavimąsi ir kai kurių kūrybinių asmenybių saviraišką. To laikotarpio sakralinė architektūra buvo paveikta bendrų tarptautinių architektūros tendencijų.

2. Pokariu sakralinių pastatų beveik nebuvo statoma, o esami dažnai nukentėdavo dėl okupacinės valdžios politikos. Šis periodas ne tik sustabdė ir išbalansavo sakralinės architektūros raidą Lietuvoje, bet ir paveikė posovietinio laikotarpio architektūros raidą.

3. XX a. pabaigoje prasidėjęs naujas sakralinės architektūros atgimimo laikotarpis buvo paženklintas klaidomis ir nepamatuotais sprendimais. Sunkiai suvaldomos gigantomanijos apraiškos paveikė ir naują sakralinę architektūrą. Prie šių reiškinų prisidėjo ir bendros stiliškos nebuvimas, maža technologinė pažanga.

4. Amžių sandūroje kai kur pastebima vakarietiškos architektūros įtaka Lietuvos bažnyčių architektūrai, atsiradusios naujos technologijos, statybinės medžiagos suteikė galimybes aukštesnei estetinei ir technologinei kokybei atsirasti.

5. Šiuolaikiniuose kulto pastatuose simbolių kalba tiek eksterjere, tiek ir interjere pasireiškia subtilesnėmis ir lakoniškesnėmis priemonėmis. Populiarūs kryžiaus, apskritimo, kvadrato, piramidės, laivo ir kiti motyvai.

6. Šiuolaikinių Lietuvos šventovių architektūroje pastebima planinių sprendimų įvairovė: itin populiarios tampa apskritimo, trikampio arba ovalo formos. Pastatų tūriai dažnai būna artimi pirminėms geometrinėms formoms. Dažnai atsisakoma ir tradicinio varpinės bokšto naudojimo.

## Literatūra

- Bugenis, G. 2008. Bažnyčios ir parapijos namų kompleksas Pabradėje, *Archiforma* 2: 21–25.
- Buivydas, R. 2000. *Architektas Gediminas Baravykas – Kūrybos pulsas*. Vilnius: Archiforma. 44–55 p.
- Buivydas, R. 2002. *Marijos Krikščionių Globėjos bažnyčia*. Nida, *Archiforma* 3: 92–96.
- Lagunovičius, A. 2002. Santariškių klinikų Dievo gailestingumo koplyčia, *Archiforma* 1: 31–33.
- Lukšionytė-Tolvaišienė, N. 2002. *Antanas Vivulskis – tradicijų ir modernumo dermė*. Vilnius: VDA leidykla. 77–88 p.
- Mačiulis, A. 2002. Naujoji Lietuvių sakralinė architektūra ir dailė, *Urbanistika ir architektūra* XXVI t., Nr. 3: 107.
- Urbšytė-Vilkienė, O. 2005. Paminklinės Prisikėlimo bažnyčios atstatymas, *Archiforma* 1–2: 83–88.
- Vikipedijos naudotojai. 2009. *Vytautas Landsbergis-Žemkalnis* [interaktyvus]. 2009. Vikipedija, Laisvoji enciklopedija [žiūrėta 2009 m. sausio 5 d.]. Prieiga per internetą: <[http://lt.wikipedia.org/w/index.php?title=Vytautas\\_Landsbergis-%C5%BDemkalnis&oldid=1074697](http://lt.wikipedia.org/w/index.php?title=Vytautas_Landsbergis-%C5%BDemkalnis&oldid=1074697)>.

## SOME FEATURES OF THE DEVELOPMENT OF LITHUANIAN SACRAL ARCHITECTURE IN 20<sup>TH</sup>-21<sup>ST</sup> CENTURIES

L. Krūgelis

Summary

The development of Lithuanian sacral architecture in the XX century has suffered from some heavy interruptions. During five decades of soviet occupation the spread of religious mind was inhibited. There were not built almost any churches in that period. That determined a lack of creative experience for architects in the last decade of XX century. The result of these circumstances was a complicated regeneration of sacral architecture traditions. The main purpose of this article is to review various features of Lithuanian sacral architecture development in the mentioned period and to illustrate some positive and negative samples.

**Keywords:** sacral space, churches, symbols, light, tradition of sacral architecture